

Rijvaardig robinia

AUTOSHOWROOM WAGENINGEN

Ontwerpburo Roza uit Wageningen heeft een bijzondere showroom ontworpen voor Volkswagen/Audi-dealer Ackermann in deze stad. In het gebouw is opvallend veel gelamineerd en gevingerlast robinia verwerkt: als vloer, vlonders en gevelbekleding. Het geheel wekt een robuuste, maritieme indruk, met de auto's als 'zeewaardige jachten'.



▷ De achtergevel is uitgerust met een gevelbekleding van gevingerlast robinia rabat.



▽ Entree. Doorstekende, afgeschuinde gelamineerde liggers zorgen niet voor koudebruggen.

Pieter Roza, oprichter van het gelijknamige ontwerpbureau in Wageningen, is grootgebracht tussen het hout. Zijn vader en verdere voorvaders waren timmerman. Zelf trad hij eventjes in hun voetsporen, maar uiteindelijk koos hij voor de architectuur. Zijn huidige bureau richt zich op monumenten, stadsvernieuwing en duurzaam bouwen-projecten. In 1987 won hij de stadsvernieuwingprijs voor de verbouw van een oude Wageningse school tot een wooncomplex en een theater. Twee jaar geleden ontving hij een onderscheiding voor de restauratie van een steenfabriek in de uiterwaarden langs de Nederrijn.

Zijn liefde voor hout is nooit verdwenen, zegt Roza. Indien mogelijk past hij het graag toe in zijn ontwerpen. Sinds de komst van stichting Robinia in Wageningen, waarmee hij nauwe contacten onderhoudt, probeert hij vooral deze houtsoort te gebruiken. 'Het is fantastisch hout. Het groeit bijna even snel als vuren, maar heeft de duurzaamheid van hardhout. Vroeger kon je het minder goed toepassen, omdat het de neiging heeft krom te trekken. Nu is het door lamineren en vingerlassen mogelijk grote lengtes te maken die kaarsrecht blijven.'

Leugenbankje

Als voorbeelden van recente ontwerpen met robinia noemt hij een zogenaamd leugenbankje, dat aan de voet van de dijk in Wageningen zal komen te staan, en een nog te bouwen tapijtfabriek te Rhenen. In dit laatste geval bestaat de buitenbekleding geheel uit



robinia panelen, aangebracht op een stalen frame. Een inmiddels wel generaliseerd ontwerp is de showroom van garage Ackermann in Wageningen. Deze Volkswagen/Audi-dealer wilde zijn onderkomen aan de Churchillweg moderniseren en uitbreiden. De eigenaar koos voor Roza, omdat hij zeer te spreken was over diens ontwerp voor een woonhuis in Rhenen. Roza: 'Wij stelden meteen voor veel hout toe te passen. Dan krijg je een minder kille sfeer. De opdrachtgever ging direct akkoord met ons plan.'

Centraal plein

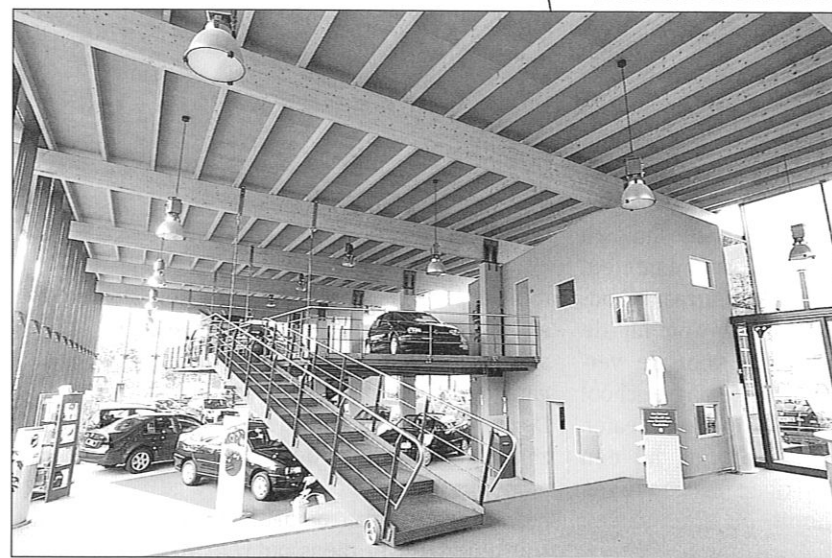
Freelance architect Steven Gerritsen, die in hetzelfde kantoor nauw samenwerkt met Roza en bij dit project de leiding had, vertelt dat van tevoren nauwkeurig de werkwijze van het autobedrijf in kaart is gebracht. Het bleek om een mix van activiteiten te gaan. Zo worden bij Ackermann niet alleen auto's verkocht, verhuurd en gerepareerd, maar het bedrijf kent ook een winkeltje, een koffie- en leeshoek en enkele kantoren. Gerritsen: 'Om te voorkomen dat de binnenkomende klant direct in een doolhof belandt, hebben we alle afdelingen rondom een centraal plein met receptie gesitueerd. In de reeds bestaande showroom, die een volledige opknop-

△ Blick langs de dekvloer van gelamineerd en gevingerlast robinia naar het centrale plein.

beurt heeft ondergaan, staan nu de Audi's. Voor de Volkswagens hebben we een nieuwe showroom gebouwd. Daarin zitten aparte verkoopkantoor-tjes die normaal kunnen worden verwarmd. In de grote ruimte zelf, waar het niet warmer hoeft te zijn dan vijftien graden Celsius, zit ingebouwde vloeren wandverwarming. Door deze scheiding van kantoor- en showruimte bespaar je energie.'

Stalen krantenbak

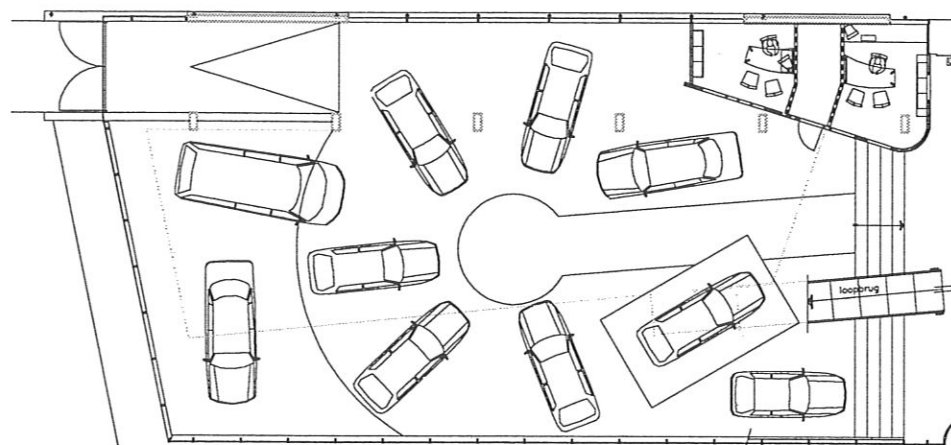
Vooraf in de nieuwe showroom hebben de ontwerpers hun creativiteit kunnen botvieren. De ruimte is verdiept en ligt 80 cm onder het maaiveld. De klanten



hebben zo uitstekend zicht op de uitgestalde wagens. Op de lageregelegen vloer staan zeven betonnen kolommen in een rij die evenzovele liggers van gelamineerd vuren ondersteunen. Robinia viel hier uit de boot, omdat het in deze toepassing nog niet gecertificeerd is. De verbinding tussen liggers en beton vergelijkt Gerritsen met een stalen krantenbak. De poten hiervan zijn telkens aan twee kanten van een betonnen kolom verankerd, terwijl in de krantenbak de V-vormige balk rust. Onder de uiteinden van de 16 m lange liggers staan stalen kolommen.

Omdat de betonkolommen de liggers niet in het midden ondersteunen, hebben de stalen tegenhangers verschillende functies: onder de korte delen moeten ze de trekkracht opvangen en onder de langere de drukkracht. Op houten balken (70 x 175 mm, hart op hart 840 mm) ligt het dak, opgebouwd

▽ Plattegrond begane grond.



Robinia tussenvloer

Heel karakteristiek voor de nieuwe showroom is de tussenvloer als extra voorziening voor de presentatie van auto's. De vloer van 10 x 19 m hangt als een soort balkon vanaf de achterwand en eindweegs de ruimte in. Hij bestaat uit stalen liggers die aan de achterwand en de betonnen kolommen zijn bevestigd en met stalen kabels aan het plafond. Op deze liggers rust de vloer van gelamineerd en gevingerlast robinia. Gerritsen legt uit dat extra stalen liggers nodig waren om de vloer zo dun mogelijk te houden. 'De betonnen kolommen staan hart op hart 4,6 meter uit elkaar. Die overbrugging was te groot voor de vloerdelen. Daarom hebben we halverwege tussen alle kolommen telkens nog een metalen ligger gemonteerd die met zijtakken aan de belendende kolommen vastzit. De zo gecreëerde tussenruimte van 2,30 meter levert geen problemen

uit 40 mm dik spaanplaat, behandeld met een brandvertragend middel, 120 mm dikke steenwoldekens, een afdeklag van recyclebaar EPDM en een verzinkt metalen golfplaat op dragers. Vlak onder het dak zitten ventilatiestroken met houten afsluitkleppen die vanaf de grond met handelen zijn te bedienen.

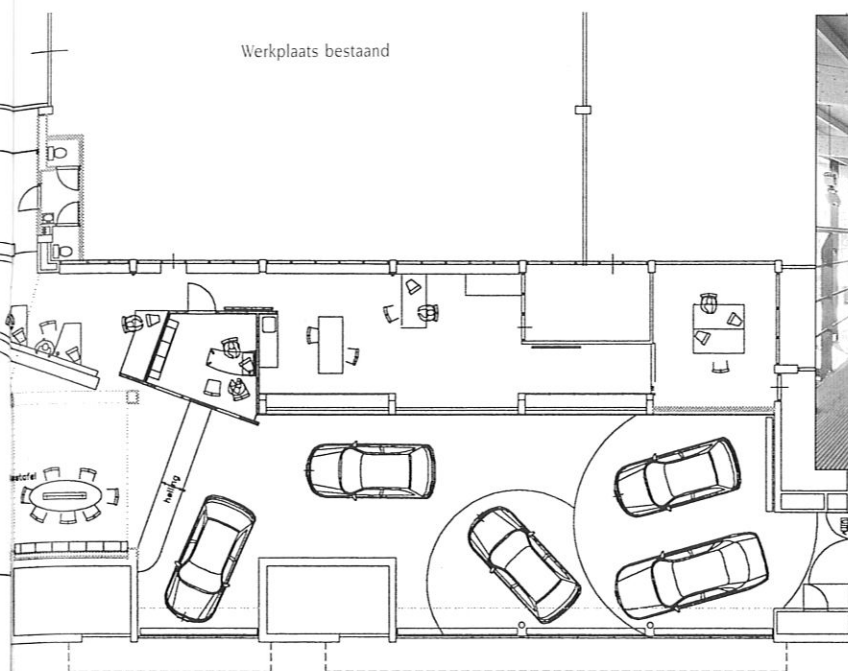
Feiten en getallen

Locatie:
Opdrachtgever:
Architecten:

Timmerwerk:
Constructeur:
Leverancier gelamineerd-houtconstructie:
Bouwperiode:
Opening:
Kosten:

Churchillweg 144-146, Wageningen
De Kroon Beheer BV Wageningen
Pieter Roza en Steven Gerritsen,
Ontwerpburo Roza Wageningen
Geurts Fijntimmerwerk Vierlingsbeek
Ingenieursbureau Van Roekel & Van Roekel Rhenen

Nemaho Houtconstructies BV Doetinchem
September 1997 tot april 1998
6 mei 1998
± f 2 miljoen



Werkplaats bestaand



△ De tussenvloer met antisliprofiel bestaat uit 70 mm dikke robinia delen die met messing en groef aan elkaar vastzitten.

meer op. De robinia balken van 70 millimeter dik, die aan de bovenzijde zijn voorzien van een antisliprofiel, buigen dan nauwelijks meer door. Ook voldoet deze dikte aan de brandnormen. Het vuur zal na een uur pas zo'n 25 millimeter van de onderkant heb-

ben weggevreten. Daarna heeft de vloer nog voldoende draagvermogen.'

De robinia vloerdelen zijn via messing en groef met elkaar verbonden. Een dergelijke verbinding is volgens Gerritsen noodzakelijk om de krachten van de oprijdende auto's op meer balken tegelijk af te kunnen dragen. Aan de onderzijde zijn metalen Z-profielen vastgeschroefd die de vloer vastklemmen aan de stalen liggers. 'Vanwege het altijd aanwezige risico dat de auto's olie gaan lekken hebben we de vloer geïmpregneerd met een transparante olie. Door deze behandeling trekt gelekte motorolie niet in het hout en verkleurt de vloer niet.'

Scheepsdek

Omdat de architecten tijdens het ontwerp van de tussenvloer steeds meer het gevoel kregen met een scheepsdek bezig te zijn, probeerden zij deze associatie verder uit te werken. Zo heeft de tussenvloer een metalen railing gekregen; de 'passagiers' kunnen het dek vanaf het centrale plein bereiken via een metalen loopbrug. Voor de auto's is aan de andere zijde een stalen ophaalbrug gemaakt, zodat het beeld van een roll-on-roll-off-schip compleet is. De brug is bekleed met robinia balken die eveneens met olie zijn geïmpregneerd.

Om ook buiten het 'maritieme karakter' te benadrukken, is aan de rand van de verdiepte showroom een kade gemaakt van robinia vlonders. De kade

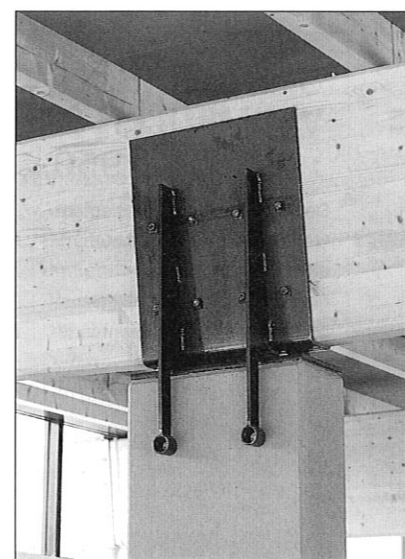
bevindt zich onder het dak dat ruim een meter uitsteekt boven de glazen voorgevel. Wie rondom het gebouw loopt, krijgt nog meer de indruk dat het om een houten schip gaat. De achtergevel is namelijk helemaal bekleed met horizontale gevingerlaste robinia rabatdelen. Zowel de vlonders als deze panelen zullen in de loop der jaren vergrijzen, omdat ze niet zijn behandeld.

Het was overigens niet gemakkelijk geschikt robinia te vinden, zo ervoer Geurts Fijntimmerwerk uit Vierlingsbeek dat verantwoordelijk was voor de houten onderdelen van de showroom. Het bedrijf keurde een eerste partij robinia uit Hongarije af, omdat er te veel rommel tussen zat. Pas een volgende lading voldeed wel aan de gestelde eisen.

Maten controleren

Mei vorig jaar was het project afgerond. De totale kosten van renovatie en nieuwbouw bedroegen circa 2 miljoen gulden. Gerritsen kijkt tevreden terug. 'Het was wel een ingewikkelde klus, omdat we veel met maatwerk te maken hadden. Tijdens de bouw moesten we vaak ter plaatse de maten controleren en het tekenwerk aanpassen. Daar had ik bijna een dagtaak aan. Dat is het probleem als je vanuit een bestaande situatie moet werken. Pas wanneer iets is gesloopt, kun je de echte maat meten. Bovendien ging het autobedrijf gewoon door. Daarom moesten we het project in drie fasen uitvoeren. Maar uiteindelijk zijn we allemaal dik tevreden met het resultaat. Dat was mede te danken aan de opdrachtgever die ons alle ruimte gaf.'

John Ekkelboom



◁ De V-vormige ligger rust in een stalen 'krantenbak'.

▽ Binnen en buiten lopen naadloos in elkaar over.

